



Администрация г. Сарова Нижегородской области

## ПОСТАНОВЛЕНИЕ

04.03.2018

№ 566

**Об утверждении проекта межевания территории, расположенной  
северо-восточнее квартала 2 микрорайона 1,  
для проектирования и строительства детской поликлиники в г.Сарове  
Нижегородской области**

На основании обращения главного врача ФГБУЗ КБ № 50 ФМБА России Окова Сергея Борисовича от 11.01.2018 (исх.№ 50-01-18/142), в соответствии со статьей 46 Градостроительного кодекса Российской Федерации, согласно протоколу публичных слушаний и заключению о результатах публичных слушаний от 21.02.2018 по проекту межевания территории, расположенной северо-восточнее квартала 2 микрорайона 1, для проектирования и строительства детской поликлиники в г.Сарове Нижегородской области и руководствуясь статьей 36 Устава города Сарова:

1. Утвердить проект межевания территории, расположенной северо-восточнее квартала 2 микрорайона 1, для проектирования и строительства детской поликлиники в г.Сарове Нижегородской области (инв. №№ АМ-4334-17-ПМТ.У).

2. Управлению делами Администрации (Е.Ю.Курячая):

2.1. Обеспечить опубликование настоящего постановления в газете "Городской курьер" и размещение на официальном сайте Администрации города Сарова в сети "Интернет".

2.2. Направить настоящее постановление в государственно-правовой департамент Нижегородской области.

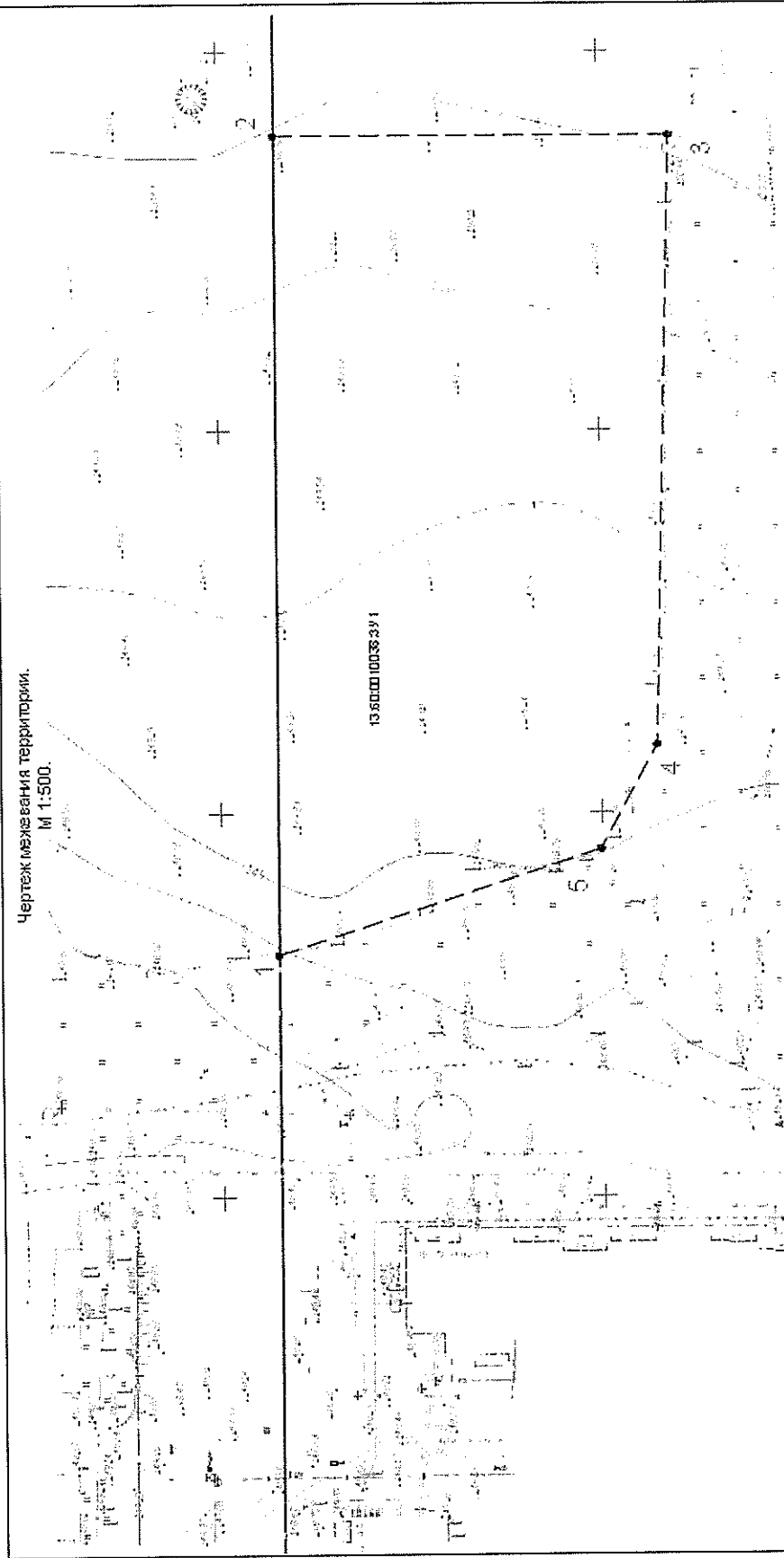
3. Контроль исполнения настоящего постановления возложить на заместителя главы Администрации по капитальному строительству и архитектуре Еминцева В.Н.

Глава Администрации

А.В.Голубев

Приложение к постановлению Администрации г. Сарова от 27.03.2018 № 566  
 Проект межевания территории, расположенной северо-восточнее квартала 2 микрорайона 1, для проектирования и строительства детской поликлиники в г. Сарове Нижегородской области

инв. №№ АМ-4334-17-ПМТ.У



Условные обозначения:

- красная линия

- границы образуемого земельного участка

- границы существующих земельных участков

- поворотные точки границы образуемого земельного участка и их номера

Ведомость координат границ образуемого земельного участка 13:60:0010038.3У1

Номер точки	Координаты	
	X	Y
1	22331.50	20592.64
2	22432.76	20592.64
3	22432.76	21540.61
4	22406.76	21642.64
5	22392.21	21650.07

Инв. №№		Дата		Лист	
13:60:0010038.3У1		27.03.2018		1	1
Вид проекта: Проект межевания территории, расположенной северо-восточнее квартала 2 микрорайона 1, для проектирования и строительства детской поликлиники в г. Сарове Нижегородской области					
Исполнитель: ООО "Фирма "Ильин"					
Масштаб: М 1:500					
Содержание: Проект межевания территории, расположенной северо-восточнее квартала 2 микрорайона 1, для проектирования и строительства детской поликлиники в г. Сарове Нижегородской области					
Состав: Лист 1					
Итого: 1					
Исполнитель: ООО "Фирма "Ильин"					
М.П. _____					
И.П. _____					

## 1. ОБЩИЕ ПОЛОЖЕНИЯ

Межевания части территории расположенной северо-восточнее квартала 2 микрорайона 1 выполнено в соответствии с градостроительной документацией и градостроительными регламентами.

Границы проектируемого земельного участка установлены в соответствии с функциональным назначением территориальных зон и обеспечения условий эксплуатации объектов недвижимости, включая проезды, проходы к ним. Из межевания исключены территории под линейные объекты инженерной инфраструктуры и территории общего пользования.

Решения по границе земельного участка приняты таким образом, чтобы обеспечивать их устойчивость в долгосрочной перспективе в условиях эффективного и безопасного функционирования капитальных объектов на территории участка, в соответствии с его назначением, и возможного преобразования объекта (строительство, реконструкция, модернизация) в границах участка в соответствии с актуальными потребностями и при соблюдении прав и интересов собственников и пользователей соседних объектов.

При определении границ земельного участка объекта капитального строительства в его границы включены необходимые для нормального функционирования объекта элементы территории: территории под проектируемую застройку; проезды и пешеходные проходы; тротуары.

Определение границ земельного участка произведено с учетом обеспечения соблюдения прав всех владельцев зданий, строений, сооружений, расположенных в границах подготовки документации.

При разработке проекта межевания не проводилось выделение земельных участков для временного использования.

В отношении земель, расположенных в границах подготовки документации по планировке территории, не требуется резервирование и (или) изъятие земельных участков для государственных или муниципальных нужд.

## 2. СВЕДЕНИЯ О ЗЕМЕЛЬНЫХ УЧАСТКАХ, ЗАРЕГИСТРИРОВАННЫХ В ГОСУДАРСТВЕННОМ КАДАСТРЕ НЕДВИЖИМОСТИ

В границах подготовки проекта отсутствуют земельные участки, поставленные на государственный кадастровый учет:

## 3. СВЕДЕНИЯ ОБ ОБРАЗУЕМЫХ И ИЗМЕНЯЕМЫХ ЗЕМЕЛЬНЫХ УЧАСТКАХ

В рамках разработки проекта межевания не требуется изменения существующих земельных участков.

Проектом предусмотрено образование нового земельного участка для проектирования и строительства детской поликлиники в г. Сарове.

Таблица 1. Эxpликaция образуемых земельных участков

Условный номер образуемого земельного участка	Вид разрешенного использования образуемого земельного участка	Категория земель	Площадь образуемого земельного участка, м <sup>2</sup>
13:60:0010038:зy1	Здравоохранение (код 3.4)	Земли населенных пунктов	5 000,18
Общая площадь			5 000,18

Образуемый участок располагается в границах территориальной зоны ЦО-5 – зона объектов здравоохранения.

Каталог координат границ образуемого земельного участка приведен в графической части.

#### **4. РАСЧЕТ ПЛОЩАДИ ОБРАЗУЕМЫХ ЗЕМЕЛЬНЫХ УЧАСТКОВ**

Расчет площади образуемого земельного участка для размещения объекта капитального строительства – отдельно стоящего здания детской поликлиники на 300 посещений в смену, выполнен по п.2 таблицы 2.6 [7]:

0,1 га / 100 посещений в смену, но не менее 0,5 га

Проектом образован земельный участок площадью 5 000,18 м<sup>2</sup>, что соответствует нормативным требованиям.

#### **5. КРАСНЫЕ ЛИНИИ**

Согласно данным ИСОГД, предоставленным администрацией г.Саров, красные линии и линия регулирования застройки в границах разработки документации по планировке территории установлены, корректировке не подлежат.

#### **6. ОХРАННЫЕ ЗОНЫ И СЕРВИТУТЫ**

Вдоль трасс сетей инженерно-технического обеспечения устанавливаются охранные зоны в виде территории, ограниченной условными линиями, проходящими на расстоянии от оси согласно действующим правилам охраны сетей инженерно-технического обеспечения.

Установления сервитутов, в том числе публичных, не требуется.

#### **СПИСОК НОРМАТИВНЫХ И ССЫЛОЧНЫХ ДОКУМЕНТОВ**

- 1 Градостроительный кодекс Российской Федерации
- 2 Земельный кодекс Российской Федерации
- 3 СП 42.13330.2016 «Градостроительство. Планировка и застройка городских и сельских поселений»
- 4 «Правила землепользования и застройки в городе Саров Нижегородской области».
- 5 СНиП 11-04-2003 «Инструкция о порядке разработки, согласования, экспертизы и утверждения градостроительной документации»
- 6 Закон Нижегородской области от 8 апреля 2008 года №37-3 «Об основах регулирования градостроительной деятельности на территории Нижегородской области»
- 7 Постановление Правительства Нижегородской области от 31 декабря 2015 года № 921 «Об утверждении региональных нормативов градостроительного проектирования Нижегородской области»
- 8 Федеральный закон №123-ФЗ «Технический регламент о требованиях пожарной безопасности»
- 9 СНиП 21-01-97\* «Пожарная безопасность зданий и сооружений (с изменениями № 1, 2)»
- 10 Постановление государственного комитета Российской Федерации по строительству и жилищно-коммунальному комплексу от 29 октября 2002 г. №150 «Об утверждении Инструкции о порядке разработки, согласования, экспертизы и утверждения градостроительной документами (в части, не противоречащей Градостроительному кодексу РФ)»
- 11 Приказ Минэкономразвития России от 1 сентября 2014 г. №540 «Об утверждении классификатора видов разрешенного использования земельных участков»